

LIMBURG OP KOERS

NIEUWSBRIEF VOOR ONDERNEMERS
PROVINCIE LIMBURG - UITGAVE 2 2022

VOORWOORD
LIMBURG MAG AMBITIEUZER ZIJN

REPORTAGE
INZICHT IN WINKELAANBOD
DANKZIJ SLIMME DATA

REPORTAGE
KRACHTEN VERENIGEN
VOOR EINSTEINTELESCOOP

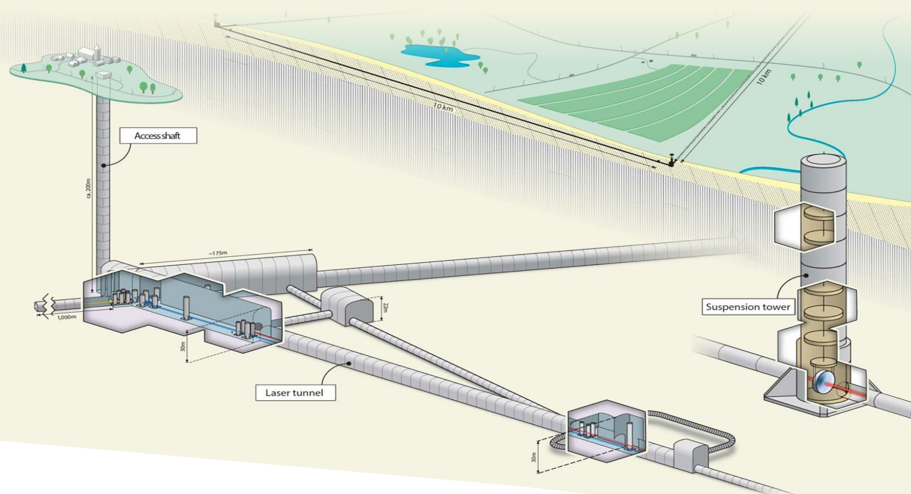
provincie
Limburg



REPORTAGE

KRACHTEN VERENIGEN VOOR EINSTEINTELESCOOP

EINSTEINTELESCOOP



Onder impuls van de Provinciale Ontwikkelingsmaatschappij (POM) Limburg ontwikkelen Aperam en Werkhuizen Hengelhoef samen een machine om ondergronds vacuümbuizen te produceren voor de Einsteintelescoop. Drie Limburgse bedrijven zetten een nieuwe, baanbrekende productietechniek in om mee te bouwen aan een ultramodern centrum voor onderzoek naar de oorsprong van het heelal.

Het observatorium dat op 250 meter onder de grond wordt gebouwd, wordt één van de meest ambitieuze wetenschappelijke projecten van Europa. De komst van de telescoop zou de regio twee miljard aan investeringen en 500 directe en 1150 indirecte jobs opleveren. In 2025 beslist Europa welke van de twee kandidaat-regio's, het Italiaanse eiland Sardinië of de Maas-Rijnregio, het observatorium ook echt mag bouwen.

GROOTSTE VACUÛMSYSTEEM OP AARDE

In de Einsteintelescoop wordt onderzoek gedaan naar zwaartekrachtgolven waardoor men dieper dan ooit in de ruimte zal kunnen kijken. Om de golven te kunnen detecteren worden in de kilometerslange tunnels van het observatorium lasers afgevuurd op spiegels in het grootste vacuümsysteem op aarde. Gouverneur Jos Lantmeeters roept op om hiervoor de krachten te verenigen.

TITANENWERK

Aperam en Werkhuizen Hengelhoef, stappen in een consortium met het Duitse lasbedrijf FEF en de Universiteit van Aken om dit vacuümsysteem verder te ontwikkelen. Concreet bouwen de bedrijven samen aan een machine om grote lengtes aan

ondergrondse vacuümbuizen te kunnen produceren. Dat zou het titanenwerk in grote mate verlichten en de kost van het vacuümsysteem sterk naar beneden halen. POM Limburg en de provincie Limburg brengen hiervoor bedrijven samen.

Via het Interreg EMR-project Einstein Telescope To Small and Medium-sized Enterprises worden bedrijven gestimuleerd om deel te nemen aan de aanbestedingen.

“En met succes”, stelt gedeputeerde voor Economie en voorzitter van POM Limburg Tom Vandeput. “Na Jansen the Building Company, zijn dit twee Limburgse bedrijven die een opportuniteit grijpen. Dat versterkt niet alleen onze kandidatuur, maar geeft ook een algemene boost aan Limburg als hightech-kennisregio. De revolutionaire technologieën die zij ontwikkelen kunnen in de toekomst ook gebruikt worden voor andere toepassingen.”

Regelmatig worden er nieuwe calls gelanceerd. POM Limburg bundelt die aanbestedingen op pomlimburg.be.

VOORWOORD

LIMBURG MAG EN MOET AMBITIEUZER ZIJN

Onze economie toont een enorme veerkracht. De weerbaarheid bij de Limburgse bedrijven is groter dan ooit. De investerings- en omzetvolumes gaan in stijgende lijn. Relatief goed nieuws, maar de toekomst blijft onzeker. De arbeidsmarktkrapte, hoge energie- en grondstofprijzen, aanhoudende toeleveringsproblemen en de oorlog in Oekraïne hypothekeren een verdere economische groei. Voortaan zullen we nog slechts in beperkte mate vooruit kunnen kijken. De koers naar de stip op de horizon zal regelmatig moeten worden bijgesteld. Alleen wie zich snel kan aanpassen, komt hier het beste uit.

OPLADEN EN ER TEGEN AAN GAAN

Om straks in het economische koppeloton van Europa te zitten, is er best nog veel werk aan de winkel. Per Limburger wordt nog steeds 20% minder welvaart gecreëerd dan het Vlaams gemiddelde. En ook op vlak van innovatie, werkzaamheid en deelname van jongeren aan het hoger onderwijs moeten we onze meerdere erkennen. Met SALKturbo en de Europese en Vlaamse steunmiddelen ben ik ervan overtuigd dat we ons opnieuw kunnen opladen. Innovatieve projecten die in de steigers worden gezet zoals de Einsteintelecoop geven hier gestalte aan. Het project wordt nu al bestempeld als één van de meest ambitieuze en prestigieuze wetenschappelijke projecten ooit in Europa. Eensgezindheid en geloof in eigen kunnen moeten hier een succes van maken.

ONTERECHTE BESCHIEDENHEID

Onze ambities zijn alvast scherper dan ooit. En dat mag gerust. De Limburgse bescheidenheid is onterecht. De aanwezige kwaliteiten laten elders al een grote indruk achter. Dit moet ons de zin geven om uit te blinken. Het is samen dat we deze economische test doorstaan.



Tom Vandeput
Gedeputeerde van Economie, Innovatie,
Industrieterreinen en Europese Aangelegenheden.
Voorzitter POM
Voorzitter LSM

TALIM NU OOK VAN START IN BERINGEN

In elke jongere sluimeren talenten die tot ontplooiing kunnen komen. Voor sommigen is het nodig dat er daartoe extra kansen worden aangereikt. Talent Academie Limburg (TALim) moet op termijn 1.500 jongeren een eerlijke kans op een succesvolle schoolloopbaan bieden. De provincie Limburg investeert hiervoor in het kader van SALKturbo 400.000 euro.

In Vlaanderen verlaat 12% van de jongeren de school zonder diploma. In de Limburgse mijngemeenten ligt dat cijfer een stuk hoger.



“Door de sociale context waarin ze opgroeien, worden ze vaak achteruitgezet. Dat patroon van ‘grote kans op weinig kansen’ willen we doorbreken”, aldus gedeputeerde van Economie Tom Vandeput. “Het is onze prioriteit om een omgeving te creëren waarin talenten gestimuleerd worden. Door vroegtijdige schooluitval terug te dringen, kunnen we meer mensen een toekomst bieden en krijgen de innovatiekracht en competitiviteit van onze regio een nieuwe boost.” TALim is een initiatief van UHasselt onder leiding van eregouverneur Herman Reynders en rector emeritus Luc De Schepper.

Na Genk gaat TALim nu ook in Beringen van start om hierna uit te breiden naar de andere Limburgse mijngemeenten en Leopoldsburg. Drie jaar lang doorlopen deze jongeren een gevarieerd programma waarin ze ontdekken wat ‘later’ allemaal kan zijn.

OPSTART IN BERINGEN

Concreet krijgen tieners uit het vijfde leerjaar vanaf volgend schooljaar de kans om op zaterdagvoormiddag met bevoegde professionals uit bedrijven en allerlei organisaties en vrijwilligers hun toekomstperspectieven te verbreden. Via presentaties, doe-sessies, bezoeken aan bedrijven en diverse organisaties ontdekken de jongeren er hun talenten en verbreden ze hun netwerk.

TALim kan hiervoor rekenen op gastdocenten en de wetenschappelijke expertise van UHasselt en de hogescholen UCLL en PXL.



Naast Sint-Vincentius Limburg en een Hart voor Limburg, krijgt TALim ook de steun van Essers, ASAP, APK, Group Bruno en Vandersanden.

“Door meer jongeren een diploma te laten behalen en voortijdige schooluitval te vermijden, helpt dit initiatief om de krapte op de arbeidsmarkt de volgende jaren te verminderen”, aldus gedeputeerde Tom Vandeput.

Wil jij meewerken aan het succes van TALim?
Neem dan een kijkje op www.talim.be

RAPPORT DETAILHANDEL: ACTUEEL INZICHT IN WINKELAANBOD

REPORTAGE

Meten is weten – onder dit motto presenteren de 5 Vlaamse provincies een nieuwe update van het Rapport Detailhandel. Voor het uitstippelen van een goed detailhandelsbeleid zijn actuele cijfergegevens immers cruciaal. De provincie Limburg verschaft lokale besturen via provincies.incijfers.be steeds toegang tot de meest recente cijfers over de detailhandel in hun stad of gemeente.

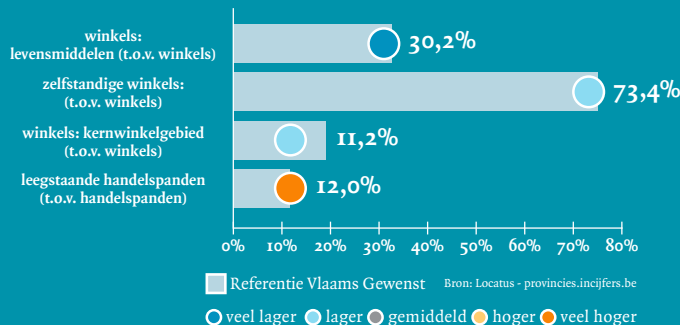
Detailhandel is altijd al een sector in beweging geweest. De recente pandemie heeft – naast het stijgend aandeel van e-commerce – de sector voor bijkomende uitdagingen geplaatst. De naweën van de coronacrisis zullen nog een tijd voelbaar zijn, maar toch zien we een gestaag herstel van onze (lokale) economie. Doelgerichte aankopen worden weer aangevuld met recreatieve aankopen waarbij de kruisbestuiving met horeca en andere sectoren wordt versterkt. De levendigheid van onze kernen bouwt verder op deze dynamiek.

ENKELE CIJFERS VOOR LIMBURG

Limburg telt 16 434 handelspanden. Een derde daarvan wordt ingenomen door winkels. 60% van deze winkels worden ingevuld met levensmiddelen, persoonlijke verzorging en mode. De horeca neemt bijna 20% van de handelspanden in. In het aanbodmix van winkels neemt het aandeel van de winkelketens verder toe. 26,6% van de winkels in Limburg behoort vandaag tot een keten. Dat is meer dan het Vlaams gemiddelde (24,9%). Winkels buiten de handelskern worden ook steeds groter waardoor de winkelvloeroppervlakte (2.050.343 m²) in Limburg groot blijft.

Een andere oorzaak van de hoge winkelvloeroppervlakte is het toenemend aantal grote supermarkten. De stijging is ook elders in Vlaanderen een trend. Na een aanhoudende toename kent de leegstand t.o.v. vorig jaar een lichte daling: 12% van alle

handelspanden staat in Limburg leeg. In totaal gaat het om 14,9% van de totale winkelvloeroppervlakte. Ondanks de positieve tendens liggen de leegstandscijfers nog steeds boven het Vlaamse gemiddelde van 10,7% en 12,5%. Alle Vlaamse, provinciale en lokale initiatieven om de leegstand terug te dringen blijven dus belangrijk.



Het meest recente rapport detailhandel vind je op:
<http://provincies.incijfers.be>

EFRO-PROJECT INVEST BIEDT DATATOOL VOOR DUURZAAM EN TOEKOMSTGERICHT DETAILHANDELSBELEID

De provincie promoot het winkelen in eigen stad of gemeente en helpt lokale besturen om een duurzaam en toekomstgericht detailhandelsbeleid uit te stippelen. Hiervoor is correcte up-to-date informatie nodig.

Daarom bundelden alle Vlaamse provincies onder de vlag van het EFRO-project INVEST de krachten om steden, gemeenten en handelaars een krachtige datatool ter beschikking te stellen. Steden en gemeenten kunnen deze data dan gebruiken om hun kernversterking beter te onderbouwen, handelaars de mogelijkheden te geven meer gericht te werken ... Kortom, om de juiste beslissingen te nemen om een detailhandelsbeleid uit te stippelen.

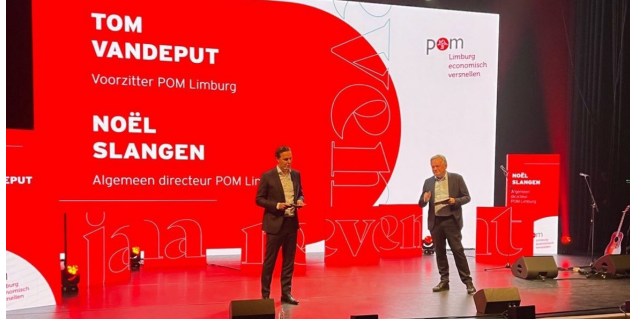
AGENTSCHAP
INNOVEREN &
ONDERNEMEN



EFRO
EUROPEES FONDS
VOOR REGIONALE
ONTWIKKELING



Europese Unie



SUCCESVOLLE JAARVERGADERING POM LIMBURG

Bravoure. Daar ontbreekt het Limburg vaak aan. Maken is beginnen, en beginnen is durven. Met die woorden opende gastheer Rick de Leeuw het jaarevent van POM Limburg, dat voor het eerst sinds de coronacrisis weer kon plaatsvinden. Een 400 genodigden maakten in een uitverkocht CCHA kennis met de talrijke projecten waar POM Limburg dagelijks aan werkt. Limburg staat voor enkele grote uitdagingen, waarvan de mentale niet de minste is. We beseffen nog te weinig hoe uniek onze provincie is. Met samenwerking maken we het verschil. Daarom zetten we met hart en ziel onze werking verder, samen met onze vele partners.

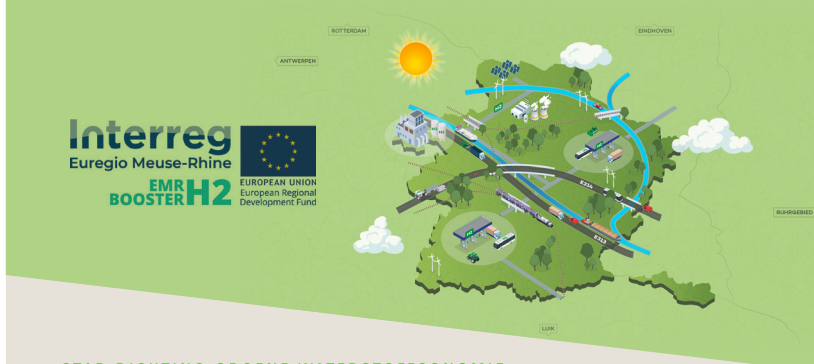
Meer info: www.pomlimburg.be



MAATWERKBEDRIJVEN, UW PROFESSIONELE BUSINESSPARTNER

Maatwerkbedrijven leveren oplossingen op maat. Niet alleen op maat van hun werknemers maar ook op maat van de klant. Jaarlijks zorgen ze in Limburg voor 88 miljoen euro aan toegevoegde waarde. Naast de helpende handen voor het productieproces, helpen ze de supply chain van ondernemingen te optimaliseren. Of het nu gaat om producten of diensten in de retail, bouw, automotive, voeding, logistiek of recyclage. Deze bedrijven zijn van alle markten thuis! Samenwerken met een maatwerkbedrijf draagt bij aan een sterkere lokale verankering van onze bedrijfsprocessen. Zoek je een professionele samenwerking met een maatwerkbedrijf? Vind de ideale partner op doeners.be en maak er samen een succesverhaal van.

Meer info: www.doeners.be



STAP RICHTING GROENE WATERSTOFECONOMIE

Waterstof zal een sleutelrol spelen in het koolstofvrije energiesysteem van de toekomst. Negen partners – waaronder POM Limburg – bundelen de krachten om een groene waterstofeconomie in de Maas-Rijnregio te ontwikkelen. In het Interreg-project 'EMR Hydrogen Booster' ligt de focus op het stimuleren van innovatie, demonstratie en kennisdeling in de regio. Hiermee zet Limburg zijn ambitie om een voortrekkersrol op het vlak van duurzame en koolstofarme energie te spelen kracht bij. De projectpartners kunnen hiervoor rekenen op 500.000 euro uit het Europese programma Interreg Euregio Maas-Rijn.

Help de markt voor waterstof in kaart te brengen door de vragenlijst in te vullen op bit.ly/3Fmmche.

OPLEIDING EUROPESE SUBSIDIEKANSSEN VOOR LOKALE BESTUREN

Om steden en gemeenten wegwijs te maken in het complexe landschap van de Europese subsidielijnen hebben VLEVA, de Vlaamse Vereniging voor Steden en Gemeenten (VVSG) en de provincie Limburg een praktijkgerichte, meerdaagse opleiding georganiseerd. De Limburgse lokale besturen kregen een introductie in het Europese subsidielandschap en tips over organisatievoorbereiding, het schrijven van projecten, het zoeken van partners en de dossieropbouw. De opleiding wordt afgesloten met een netwerkdag in het Vlaams Parlement, waar lokale besturen rechtstreeks in contact kunnen treden met de vertegenwoordigers van verscheidene programma's.

Een projectidee? Laat de EU-financieringsmogelijkheden door ons screenen. Meer info: jan.noelmans@vleva.eu

