

De provincieraad buigt zich vanavond over de herbestemming van de site van het provinciehuis. **In een eerste fase wordt de toegangszone langs de Universiteitslaan heraangelegd.**

Provinciehuis wordt Limburg Campus

PROVINCIERAAD HASSELT

Miranda Gijsen

Door de herinrichting van het kruispunt van de Grote Ring met de Universiteitslaan ligt de toegangszone van het provinciehuis lager dan de Universiteitslaan. De weg werd verhoogd om een tram- en bustunnel mogelijk te maken. Daardoor komt de algemene toegang via gebouw A aan de kant van de Universiteitslaan in het gedrang.

“Om de toegankelijkheid voor iedereen te garanderen is het nodig om de toegangszone heraan te leggen”, zegt Igor Philtjens (Open Vld), gedeputeerde voor Facilitair Beheer. “In september willen we starten met de werken, zodat eind dit jaar de provinciesite voor iedereen vlot toegankelijk is.”

Fietshub

De toegangszone krijgt een nieuwe trappenpartij en een hellingbaan. Op het eerste niveau komt er een multifunctioneel ontvangstplein. Op gelijke hoogte met de Spartacushalte komt er een extra fietsparking voor de werknemers van het provinciehuis met plaats voor 310 fietsen en 30 laadpunten voor elektrische fietsen. Op termijn moet deze fietsparking uitgroeien tot een fietshub waar je vlot kan overschakelen van de fiets op het openbaar vervoer of de auto en andersom.

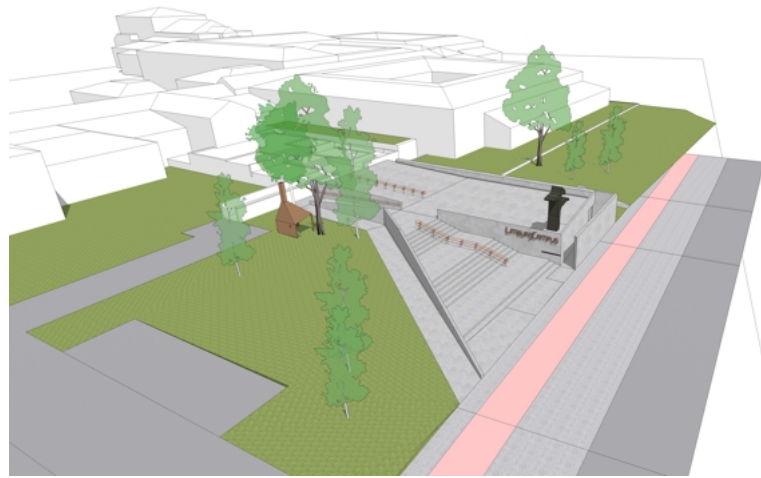


De toegangszone van het provinciehuis aan de Universiteitslaan wordt heraangelegd.

“We voorzien voor deze heraanleg 1,4 miljoen euro”, zegt gedeputeerde Philtjens. Als de provincieraad vanavond het dossier goedkeurt, betekent dat meteen het startschot voor de uitbouw van een nieuw en duurzaam provinciehuis.

Dynamisch

“Het nieuwe provinciehuis wordt een dynamische Limburg Campus waar alle Limburgers terecht kunnen voor dienstverlening van overheden en semipublieke organisaties”, stelt gedeputeerde Philtjens. “Dat begint met de manier waarop deze vernieuwde site toegankelijk zal zijn. Hoe je ook naar het provinciehuis komt, veiligheid en comfort staan voorop. De heraanleg van deze toegangszone is dus veel meer dan gewoon een nieuwe voordeur. Het provinciehuis wordt na de voltooiing van de



Een trappenpartij moet het niveauverschil tussen de balie en de Universiteitslaan overbruggen. FOTO'S PROVINCIE LIMBURG

Spartacushalte de ideale toegangspoort naar de provinciehoofdstad.” Intussen wordt er dus verder ge-

werkt aan het masterplan voor de hele site. De invulling en aanleg van de nieuwe Limburg Campus moet tegen 2024 afgerond zijn.

“De heraanleg van deze toegangszone is veel meer dan gewoon een nieuwe voordeur”

Igor Philtjens
Gedeputeerde



‘Vettig Poelke’ is voortaan ‘Vlonderpiëke’

NATUUR

ZONHOVEN

Toon Royackers

Eigenlijk wordt het al een jaar druk gebruikt door de Zonhovenaren. Maar Gisterochtend werd het *Vlonderpiëke* in het dorpscentrum officieel ingewandeld. “Een voorbeeld voor veel andere gemeenten”, zo vond minister voor Omgeving en Toerisme Zuhail Demir (N-VA).

“Twee jaar geleden was dat hier nog een vergeten hoekje”, zegt Ilse Ideler van Regionaal Landschap Lage Kempen. “In de volksmond noemden de mensen het stukje grond langs de Hoge Valweg en de Rozenkransweg het *vettig poelke*. Het was een dichtgegroeid moeras met vooral dode bomen, terwijl het nu juist een van de parels is van De Wijers. Daarmee hebben we de unieke natuurlijke omgeving van de streek helemaal naar het centrum van Zonhoven gebracht.”

“Een voorbeeld voor andere gemeenten”, benadrukt minister Zuhail Demir, die het project mee financierde, samen met het gemeentebestuur van Zonhoven. “In de jaren 60 en 70 werd alles maar volgebouwd. Daar dragen



we nu de gevolgen van: er is wateroverlast en gelijktijdig waterschaarste in de zomer. Daarom

moeten we opnieuw plekjes zoals deze creëren, die het water als het ware als een spons ophangen. Te-

Het *Vlonderpiëke* werd gisteren officieel ingewandeld. FOTO TOON ROYACKERS

gelijk maak je zo een mooi parkje.”

De gemeente Zonhoven hield een rondvraag bij de inwoners om een geschikte naam te vinden voor het kleine natuurgebiedje. “Uit 121 inzendingen kozen we voor de naam *vlonderpiëke*, het lokale dialect voor vlonderpad”, zegt burgemeester Johny De Raeve (Open Vld). “Ik krijg trouwens alleen maar positieve reacties. Het gemeentehuis, de seniorenflats en de kleuterschool liggen hier vlakbij.” Om ook de link met het grotere natuurgebied De Wijers te maken werd aan de centrumvijver in Zonhoven een nieuw infobord over de uitzonderlijke en waterrijke natuur in Midden-Limburg onthuld.