



Scania Parts Logistics en Weltjens Transport NV krijgen uitbreidingsruimte

Woensdag 27 mei 2020

De bedrijven Scania en Weltjens krijgen uitbreidingsruimte. De provincieraad zette vanavond het licht op groen voor de definitieve vaststelling van het provinciaal ruimtelijk uitvoeringsplan. Dit gebeurde op voorstel van Inge Moors (CD&V), gedeputeerde voor Ruimtelijke Ordening.

“Hierdoor krijgen deze 2 bedrijven rechtszekerheid voor de toekomst en kunnen ze hun toekomstplannen in Limburg verder realiseren,” aldus gedeputeerde Inge Moors.

“Dat is belangrijk voor deze ondernemingen, maar ook voor de Limburgse economie en samenhangende tewerkstelling,” aldus gedeputeerde van Economie en POM-voorzitter Tom Vandeput (CD&V).

Deelplannen voor Scania en Weltjens

In 2017 startte het provinciebestuur de planologische procedure om de beide bedrijven uitbreidingsruimte en rechtszekerheid te geven. “Scania Oudsbergen, met Scandinavische hoofdzetel, tekende een langetermijnstrategie uit. Om deze te kunnen realiseren in Limburg is bijkomende uitbreidingsruimte noodzakelijk,” aldus gedeputeerde Inge Moors. Scania stelt meer dan 1000 medewerkers tewerk en daarnaast zijn er 180 medewerkers via Bewel aan de slag. Weltjens telt meer dan 110 werknemers.

“Voor het transportbedrijf Weltjens wordt een plan opgemaakt omdat het bedrijf in januari 2018 een positief planologisch attest kreeg van de provincieraad voor een uitbreiding op korte termijn. Via de goedkeuring van dit gecombineerde plan, worden beide dossiers aangepakt.”

De nieuwe plannen zorgen voor de verankering van beide bedrijven in onze provincie. Tegelijk wordt ook de noordelijke rand van het bedrijventerrein voorzien van een degelijk landschappelijke buffer. Er wordt een strook van 25m rondom het bedrijventerrein ingepland.

Gedeputeerde Inge Moors licht toe: *"De inspanning die we als provinciebestuur doen voor beide bedrijven is bijzonder groot: de uitbreidingsruimte bedraagt samen 26,8ha. Deze ruimte ligt in directe aansluiting met de twee bedrijven. Bijkomend wordt een zone van 2ha als natuur bestemd. Zo kan dit gebied dat aansluit bij het VEN-gebied 'De Ruiterskuilen-Oudsberg-Solterheide' en het habitat-richtlijngebied 'Mangelbeek en heide- en vengebieden tussen Houthalen en Gruitrode' zich verder ontwikkelen als natuurgebied."*

Gedeputeerde Inge Moors gaat verder: *"De ingenomen ruimte is landbouwgrond. Hiervoor wordt een gedeeltelijke compensatie voorzien via de zogenaamde compensatie van herbevestigd agrarisch gebied (HAG). Dit deelplan is ongeveer 5 ha groot en situeert zich aan de westzijde van de N76, tegenover het bedrijventerrein."*

Strengere stedenbouwkundige voorschriften

De stedenbouwkundige regels verplichten beide bedrijven te streven naar een efficiënt ruimtegebruik. Een duurzame en kwalitatieve ontwikkeling van de bedrijfssite moet voorop staan.

Gedeputeerde Inge Moors: *"Het is vandaag allesbehalve evident om grote uitbreidingsruimte te voorzien. We botsen op onze ruimtelijke en maatschappelijke limieten. Met duidelijke regels willen we garanderen dat grondinname steeds gepaard gaat met een optimale organisatie en een goede landschappelijke integratie. De ruimte moet optimaal benut worden: over elke vierkante meter moet nagedacht worden en waar mogelijk moet men in de hoogte bouwen."*

De gronden mogen enkel gebruikt worden voor de uitbreiding van de bedrijfsactiviteiten van Scania Parts Logistics en Weltjens Transport NV. Gedeputeerde Inge Moors verduidelijkt: *"Andere types van bedrijfsactiviteiten worden op deze gronden niet toegelaten. Bij een stopzetting laten de voorschriften toe dat de gronden kunnen hergebruikt worden voor landbouw."*

Provinciale Ontwikkelingsmaatschappij POM Limburg staat in voor verdere realisatie

POM-voorzitter en gedeputeerde van Economie Tom Vandeput: *"Deze uitvoeringsplannen maken nieuwe bedrijfsinvesteringen van Scania en Weltjens mogelijk. Nu het dossier planologisch is afgerond, kan men overgaan tot realisatie. Beide bedrijven krijgen de kans om de percelen individueel aan te kopen. POM zal optreden in deze coördinatie en kan optreden voor onteigeningen, indien noodzakelijk."*

"Zo krijgen beide bedrijven een langetermijnperspectief en kunnen in de toekomst heel wat investeringen en extra jobs in Limburg bijkomen. Uiteraard is het investeringsritme afhankelijk van de logistieke behoefte van Scania, de uitrol van nieuwe Scania-modellen en de reële marktvrage. We houden momenteel rekening met een uitbouw in fasen: telkens zal een stuk van de voorziene ruimte gebruikt worden om bijkomende logistieke en warehousing-activiteiten te realiseren van 20 tot 30.000m². Afhankelijk van de bouwhoogte zal in totaal voor bijna 250.000m² gerealiseerd kunnen worden," zo besluit Vandeput.

Belangrijke werkgevers

Lode Ceyskens, burgemeester van Oudsbergen onderstreept het belang van de verankering van deze bedrijven voor de tewerkstelling in de regio: *"Deze plannen verankeren Scania en Weltjens Transport in onze gemeente. Scania kan een strategie op lange termijn uittekenen, met uitbreidingsruimte voor tientallen jaren. Ook voor het transportbedrijf Weltjens biedt het plan uitbreidingsruimte en rechtszekerheid."*

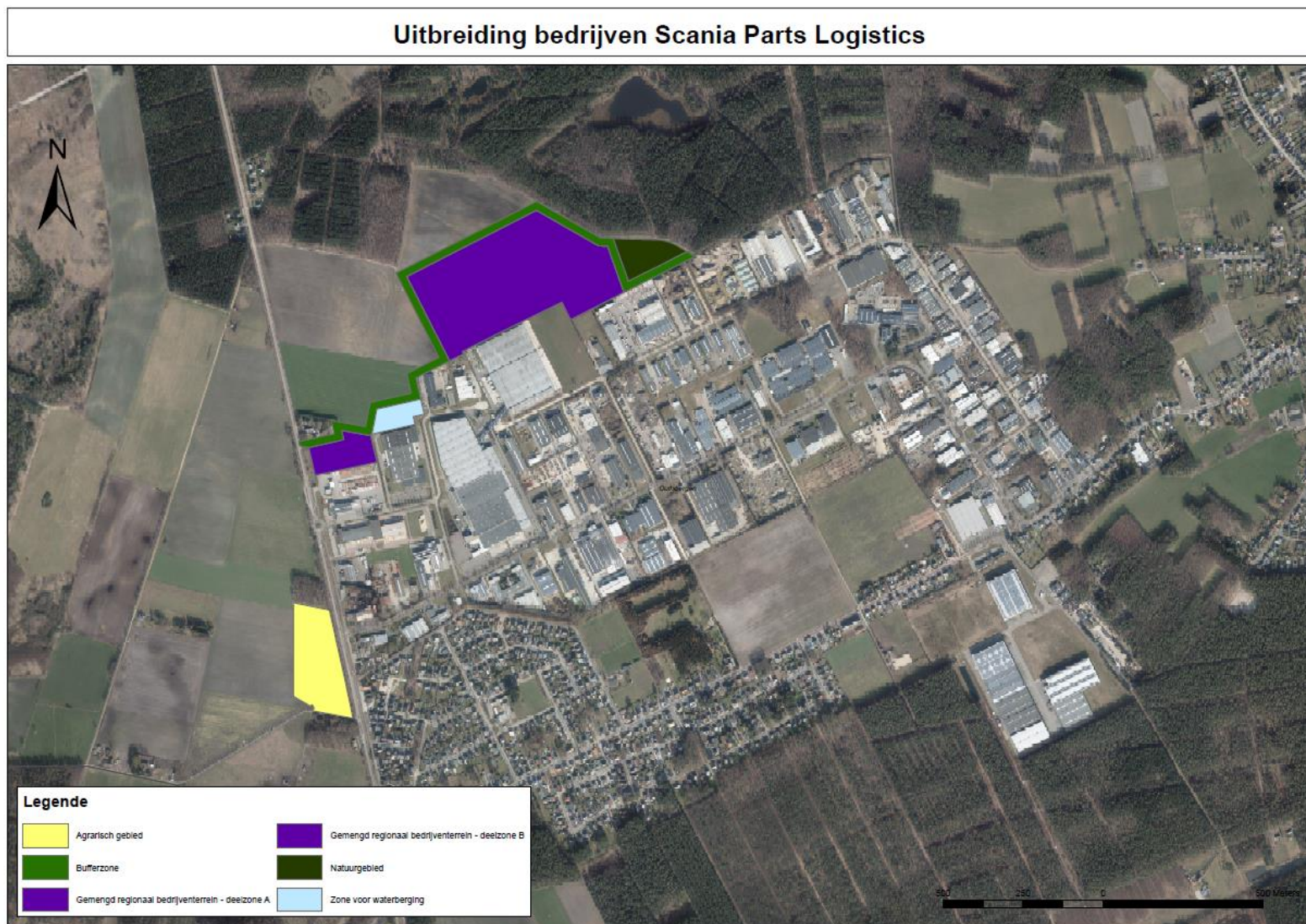
Het belang van beide bedrijven voor Oudsbergen en de provincie Limburg is groot. *"Met 1000 werknemers bij Scania en 111 bij Weltjens Transport zijn het erg belangrijke werkgevers. Met dit plan vloeien er in de toekomst nog extra investeringen en de bijhorende jobs naar onze gemeente,"* aldus burgemeester Lode Ceyskens.

Contact

Kabinet gedeputeerde Inge Moors – Guy Sillen – 0496 83 00 30 – guy.sillen@limburg.be
Kabinet gedeputeerde Tom Vandeput – Raymond Corstjens – 011 23 70 41 – raymond.corstjens@limburg.be

Provincie Limburg – Universiteitslaan 1 – 3500 Hasselt info@limburg.be - +32 11 23 71 11 – <http://www.limburg.be>

Overzichtsplan



Kaart deelplan 1



Kaartje met de uitbreidingsruimte van Scania en Weltjens

